

Comportamiento espectacular de las remesas

En contraposición con prácticamente cualquier otro indicador económico al que nos enfrentamos en los últimos cuatro años, los datos oficiales sobre el comportamiento del envío y recepción de remesas de trabajadores muestran un panorama más que alentador, incluso las que recibe nuestro país por el trabajo desempeñado por nuestros nacionales en el exterior. 2011 ha sido un año de records mundiales, y las perspectivas para este 2012 son igualmente positivas. Analizamos en las siguientes líneas el detalle de esta realidad.

Verónica López Sabater

LA IMPORTANCIA DE LAS REMESAS DE TRABAJADORES

Migración y remesas son términos de un binomio indisoluble, que han de ser analizados de forma conjunta (junto con los factores subyacentes de los mercados laborales) para comprender su comportamiento y tendencias. Son muchos los académicos y organismos multilaterales que estudian detalladamente la evolución de las remesas internacionales de trabajadores para mejorar su comprensión de los movimientos de los flujos migratorios, las relaciones familiares, los canales de envío y recepción junto con las condiciones de estos envíos (fundamentalmente el precio), los efectos sobre el consumo, la inversión y el bienestar de los emisores y receptores de las remesas, entre otros temas de interés. El volumen de remesas de trabajadores a nivel mundial alcanzó en 2011 el medio billón de dólares.

Los países en desarrollo son destinos principales de las remesas de trabajadores, como así lo expone el Banco Mundial en su anuario "Migration and Development", que para el año 2011 han registrado un crecimiento del 12%, alcanzando las remesas con destino a estos países la friolera de 372.000 millones de dólares. Todos los países vieron crecer este indicador a excepción de Oriente Medio y Norte de África, debido fundamentalmente a los efectos desestabilizadores de la Primavera Árabe. Las previsiones del Banco Mundial para el volumen de



remesas a nivel mundial en el 2014 alcanzan los 615.000 millones de dólares, de los que 467.000 se corresponden a remesas con destino a los países en desarrollo.

Una de las principales conclusiones del comportamiento de las remesas a nivel mundial es que han demostrado ser un flujo muy resistente a la crisis económica, mucho más que otros flujos internacionales como la inversión extranjera directa, la ayuda oficial al desarrollo u otras transferencias de capital.

PRINCIPALES RECEPTORES

Los principales receptores de remesas entre los países en desarrollo, tanto en términos absolutos como en relación con el PIB, mantienen su posición en el ranking desde hace varios años. Así, la India encabeza el listado de países receptores en términos de volumen, con 64.000 millones de dólares registrados oficialmente. Le sigue China (62.000 millones), México (24.000), y Filipinas (23.000). Otros grandes receptores son Egipto

TESORERÍA EMPRESAS



**SI SU EMPRESA
FUNCIONA
COMO UN RELOJ,
OBTENGA MÁS
RENDIMIENTO**

RENTABILIDAD PARA
SUS PUNTAS DE TESORERÍA CON
DISPONIBILIDAD INMEDIATA

Nótese si un segundo acuerdo se trata
de un solo período a sus condiciones.
Depositos de fondos de inversión a corto
plazo de Unicaja y apertura de cuenta
de rentabilidad con total seguridad y
agilidad.

DEPÓSITO ÁGIL

- Desde solo 6.000,00 €
- Usted elige y dispone de plazos de inversión entre 1 y 30 días
- 100% del capital invertido garantizado
- Sin comisión de cancelación
- Con tipos de interés muy atractivos, variables en función del plazo

UNIFOND DINERO, FI

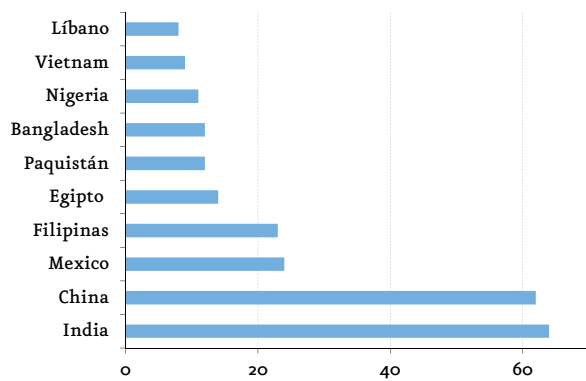
- Inversión mínima: 170,00 €, con aportaciones posteriores sin límite
- Sin comisiones de ningún tipo por suscripción o reembolso
- Disponibilidad inmediata



(14.000), Paquistán y Bangladesh (12.000), Nigeria (11.000), Vietnam (9.000) y Líbano (8.000).

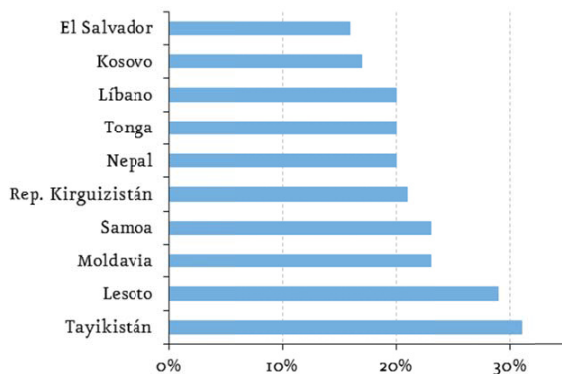
En los países relativamente más pequeños el efecto de las remesas recibidas sobre la economía y sociedad es muy importante. Muestra de ello es el peso de estos flujos sobre el total del tamaño de su economía (PIB), ranking que lidera Tayikistán, con un 31% del PIB, seguido de Lesoto (29%), Moldavia (23%), Samoa (23%), República de Kirguizistán (21%), Nepal, Tonga y Líbano (20%), Kosovo (17%) y El Salvador (16%).

Principales países receptores de remesas a nivel mundial, por volumen total de remesas (miles de millones de dólares)



Fuente: Banco Mundial (2012) "Migration and Development Brief No. 18"

Principales países receptores de remesas a nivel mundial, por peso sobre el total del PIB



Fuente: Banco Mundial (2012) "Migration and Development Brief No. 18"

EL CASO DE AMÉRICA LATINA Y CARIBE

El Fondo Multilateral de Inversiones (FOMIN) del Banco Interamericano de Desarrollo (BID) realiza un exhaustivo seguimiento del comportamiento de las remesas de emigrantes latinoamericanos a sus países de origen. En 2011, éstos enviaron aproximadamente 61.000 millones de dólares, un 6% más que los 57.600 millones de dólares remitidos el año anterior, confirmando de nuevo la tendencia ascendente iniciada a mediados del 2010 de la que han disfrutado la práctica totalidad de países de la región (Brasil puede considerarse la excepción, siendo el único país que ha experimentado una caída en el volumen de remesas recibidas en 2011, en torno al 5%, representando una reducción en aproximadamente 2.000 millones de dólares). Para este año, la institución multilateral prevé tasas de crecimiento similares a las registradas en 2011.

El principal origen de los recursos recibidos en la región sigue siendo destinos tradicionales para la migración de estos países, esto es, Estados Unidos y España. Estados Unidos es el origen de cerca del 75% de las remesas recibidas en América Latina y Caribe, y el comportamiento de la economía del país del norte ha permitido que los inmigrantes obtuvieran mayores ingresos como trabajadores por cuenta ajena que en años inmediatamente anteriores. Por su parte, las perspectivas menos favorables que enfrenta Europa han resultado en una significativa reducción en el volumen de remesas enviadas a América Latina y Caribe en 2011, y buena parte de esta disminución se debe a la reducción de la población inmigrante en España (2% en 2011), y a la grave situación de desempleo existente en nuestro país, más intensa en este segmento de trabajadores.

En términos de valor (versus volumen), las remesas ven modificada su capacidad de compra a nivel local debido a las importantes fluctuaciones cambiarias y al efecto de la inflación. Así, el efecto de transformación a moneda local ha sido el inverso, por ejemplo, en el caso de Brasil (las remesas

TESORERÍA EMPRESAS



SI SU EMPRESA FUNCIONA COMO UN RELOJ, OBTenga MÁS RENDIMIENTO

RENTABILIDAD PARA SUS PUNTAS DE TESORERÍA CON DISPONIBILIDAD INMEDIATA

Nótese si un segundo acuerdo se trata de un solo período a sus condiciones. Depende del horario de operación a cargo para de Unicaja y apertura de cada minuto de rentabilidad con total seguridad y disponibilidad.

DEPÓSITO ÁGIL

- Desde solo 6.000,00 €
- Usted elige y dispone de plazos de inversión entre 1 y 30 días
- 100% del capital invertido garantizado
- Sin comisión de cancelación
- Con tipos de interés muy atractivos, variables en función del plazo

UNIFOND DINERO, FI

- Inversión mínima: 170,00 €, con aportaciones posteriores sin límite
- Sin comisiones de ningún tipo por suscripción o reembolso
- Disponibilidad inmediata



Unicaja
La Primera Entidad Promotora de Ahorros

expresadas en reales vieron reducido su valor un 15%) que en México (los 22.700 millones de dólares recibidos, ajustados por inflación y tipo de cambio, incrementaron su valor en pesos mexicanos en un 17,5%).

La importancia de las remesas en las economías locales, especialmente en los países más pequeños y abiertos al exterior, sigue siendo vital, especialmente en aquellos casos en los que representan un porcentaje elevado (por encima del 10%) del PIB, como es el caso de Haití (33% del PIB), Guyana y Honduras (17,5%), El Salvador (16%), Nicaragua (15%), Jamaica (14%), y Guatemala (11%).

REMESAS HACIA Y DESDE ESPAÑA

El Banco de España (BdE), que registra minuciosamente el volumen de remesas de trabajadores recibidas en nuestro país y las difunde cada tres meses en el informe de Balanza de Pagos y Posición de Inversión Internacional, cerró el año 2011 con una significativa subida en la recepción de este tipo de transferencias internacionales, comportamiento opuesto al de la emisión de remesas por los trabajadores inmigrantes en nuestro país, que muestra una caída continuada desde el año 2009. La “expulsión” de trabajadores que está sufriendo nuestro

mercado laboral, ha obligado a muchos de ellos, tras cosechar nulos éxitos en la búsqueda de un puesto de trabajo en España, y con mayor severidad en el segmento de los jóvenes españoles, a emigrar a mercados con mayores, si no mejores, oportunidades laborales.

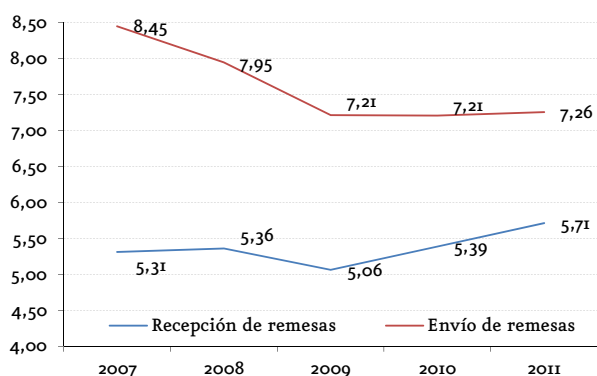
Ello se ha traducido en un crecimiento en las cantidades de dinero que estos trabajadores en el extranjero envían a sus familias en España, de forma equivalente, pero inversa, a la que los inmigrantes en España han estado haciendo durante los últimos años. De hecho, es la primera vez en cuatro años que las remesas de trabajadores recibidas están a punto de superar en volumen a las que envían los inmigrantes desde España a sus países de origen.

BINOMIO MIGRACIÓN Y REMESAS EN ESPAÑA

A inicios de 2012, el número de personas con nacionalidad española que residían en el extranjero alcanzó la cifra de 1.816.835, según los datos del Padrón de Españoles Residentes en el Extranjero (PERE)¹ elaborado por el INE. Esto supone un incremento del 6.7% respecto a los datos a inicios de 2011, tendencia que probablemente se verá intensificada en los próximos años, mientras la tasa de desempleo, especialmente la juvenil, no descienda significativamente. Por continentes, destaca la región de América Latina y Caribe, que acoge a más del 62% de los emigrantes españoles. Europa es destino del 34% de los españoles residentes en el extranjero, mientras que África (0.9%), Asia (1.2%) y Oceanía (1.0%) apenas superan el 3% del total de forma conjunta. Argentina destaca con diferencia, casi duplicando al segundo destino (Francia) y sucesivos (Venezuela, Alemania y Brasil), por señalar únicamente aquellos países con una cifra superior a los 100.000 españoles residentes registrados.

En España estamos experimentando una reversión en los flujos migratorios. De hecho, si bien a partir de 1990 se produjo una fuerte migración neta

Remesas hacia y desde España (miles de millones de euros)



Fuente: Banco de España. Balanza de Pagos y Posición de Inversión Internacional. Detalle de transferencias corrientes. Abril 2012.

TESORERÍA EMPRESAS



SI SU EMPRESA FUNCIONA COMO UN RELOJ, OBTENGA MÁS RENDIMIENTO

RENTABILIDAD PARA SUS PUNTAS DE TESORERÍA CON DISPONIBILIDAD INMEDIATA

Nótese si un segundo acuerdo se trata de nuevo período a sus condiciones. Depende del horario de operación a cargo de Unicaja y apertura de los minutos de rentabilidad, con total seguridad y disponibilidad.

DEPÓSITO ÁGIL

- Desde solo 6.000,00 €
- Usted elige y dispone de plazos de inversión entre 1 y 30 días
- 100% del capital invertido garantizado
- Sin comisión de cancelación
- Con tipos de interés muy atractivos, variables en función del plazo

UNIFOND DINERO, FI

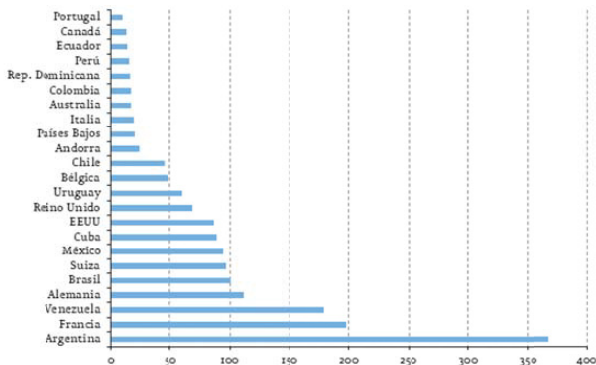
- Inversión mínima: 170,00 €, con aportaciones posteriores sin límite
- Sin comisiones de ningún tipo por suscripción o reembolso
- Disponibilidad inmediata



Unicaja
La Primera Entidad Promotora de Andalucía

de entrada, sobre todo a partir de 1997, el flujo migratorio se volvió a invertir hace dos años, y desde entonces son más las personas que se van que las que llegan a nuestro país. Y ello indudablemente tiene un efecto directo, aunque diferido en el tiempo, en el flujo de remesas enviadas desde y recibidas en nuestro país.

Principales países de destino de los Españoles Residentes en el Extranjero (datos en miles de personas. 1 de Enero de 2012)



Fuente: elaboración propia a partir de INE (www.ine.es). Datos en miles de personas.

PERSPECTIVAS 2012

Las previsiones para 2012 apuntan a un crecimiento en el flujo mundial de remesas de un 7-8%, hasta alcanzar los 615.000 millones de dólares en 2014. No obstante lo anterior, existen riesgos latentes importantes que pueden amenazar la materialización de

PADRÓN DE ESPAÑOLES RESIDENTES EN EL EXTRANJERO (PERE)				
	2009	2010	2011	2012
Europa	560.408	580.063	602.178	628.400
África	12.834	14.160	14.917	15.707
América	868.564	946.701	1.049.465	1.133.228
Asia	15.005	17.416	19.310	21.940
Oceanía	14.880	15.783	16.908	17.560
TOTAL	1.471.691	1.574.123	1.702.778	1.816.835

Fuente: elaboración propia a partir de INE (www.ine.es). Datos 2012 a 1 de enero.

esta tasa de crecimiento aunque éstos no se hayan pronunciado en los últimos años de mayor intensidad y convulsión de la economía mundial. Si bien las remesas se han recuperado rápidamente de los efectos de los primeros años de crisis, éstas son muy vulnerables a las perspectivas económicas de los países de acogida de los migrantes que envían las remesas. Así, si el alto nivel de desempleo en Europa y Estados Unidos persiste -como parece que así será en los próximos trimestres- y si se endurecen las políticas migratorias en Europa (en contraposición a la opción elegida por Estados Unidos, donde hemos sido recientemente testigos de una medida migratoria de no expulsión de inmigrantes ilegales menores a 30 años, que ascienden a casi un millón y medio de personas, en un 70% nacidos en México), unido a la fluctuación de los tipos de cambio y al comportamiento inesperado de los precios de los combustibles, puede traducirse en una reducción en el volumen de recursos enviados por los trabajadores internacionales a sus países de origen ::

¹ Las personas inscritas en este Padrón se consideran vecinos del Municipio español que figura en los datos de su inscripción únicamente a efectos del ejercicio del derecho a sufragio, no constituyendo, en ningún caso, población del Municipio. El PERE se construye con los datos existentes en el Registro de Matrícula de cada Oficina Consular de Carrera o Sección Consular de las Misiones Diplomáticas, que remiten al Instituto Nacional de Estadística (INE) la información necesaria para la elaboración y mantenimiento de un fichero central de españoles residentes en el extranjero.

TESORERÍA EMPRESAS



SI SU EMPRESA FUNCIONA COMO UN RELOJ, OBTIENE MÁS RENDIMIENTO

RENTABILIDAD PARA SUS PUNTAS DE TESORERÍA CON DISPONIBILIDAD INMEDIATA

Ni pague ni un segundo cuando se trata de su dinero. Pague a su medida. Deposite sus fondos de inversión a corto plazo de Unicaja y aproveche cada minuto de rentabilidad, con total seguridad y disponibilidad.

DEPÓSITO ÁGIL

- Desde solo 6.000,00 €
- Usted elige y dispone de plazos de inversión entre 1 y 30 días
- 100% del capital invertido garantizado
- Sin comisión de cancelación
- Con tipos de interés muy atractivos, variables en función del plazo

UNIFOND DINERO, FI

- Inversión mínima: 170,00 €, con aportaciones posteriores sin límite
- Sin comisiones de ningún tipo por suscripción o reembolso
- Disponibilidad inmediata



Unicaja
La Primera Entidad Financiera de Andalucía