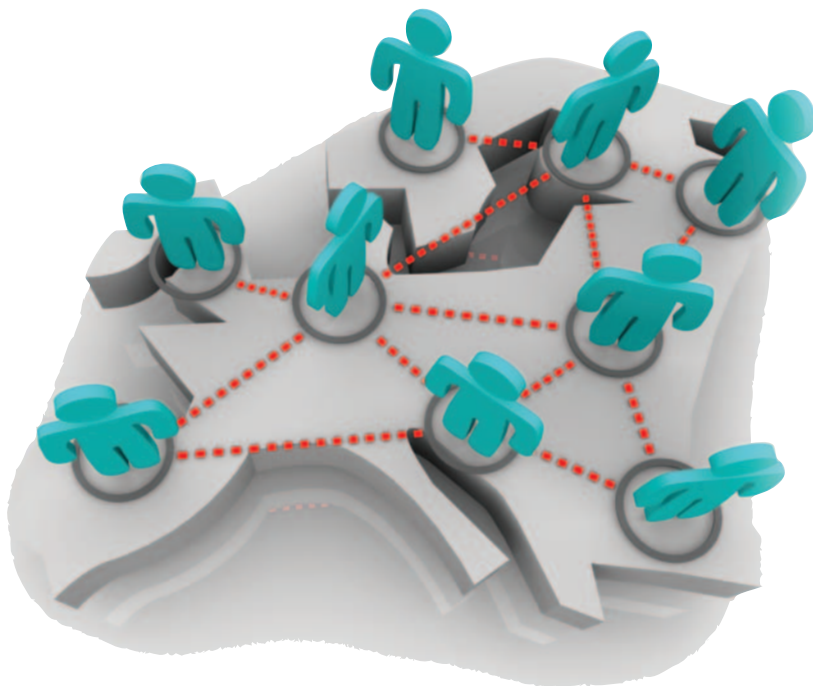


La IED en la economía española en 2010



[Hemera]/Thinkstock.

En 2010 se incrementaron notablemente los flujos de inversión extranjera directa de España en relación con 2009 invirtiéndose la tendencia experimentada en los dos últimos años. Sin embargo, las entradas de IED en España continuaron disminuyendo, aunque a un ritmo mucho menor que en 2009. Los principales países origen de las inversiones fueron los Países Bajos, Francia y Luxemburgo, que concentraron un 70% de la inversión total en España. Los Países Bajos fueron también el principal destino de la IED española, seguido por el Reino Unido y Estados Unidos. Dentro de los sectores, actividades inmobiliarias fue el que más inversiones extranjeras atrajo, mientras que las empresas del sector financiero fueron las más activas en las inversiones en el exterior.

Esther Rodríguez Fernández

EVOLUCIÓN RECIENTE DE LA IED EN ESPAÑA HASTA 2010

Entre 2005 y 2008, la inversión extranjera directa (IED) en España ha sufrido una evolución diferente a nuestra inversión en el exterior. Durante este período, el elevado crecimiento económico experimentado por nuestro país generó una presión al alza en los precios que hizo menos atractiva la inversión en España. Por su parte, las empresas españolas, conscientes de que el ciclo económico expansivo en nuestro país llegaba a su fin y aprovechando los mayores beneficios obtenidos durante esta etapa de bonanza económica, invirtieron en el exterior para reducir así su exposición al mercado doméstico y diversificar riesgos. Desde finales de 2008 y durante 2009, se redujeron notablemente los flujos de inversión, tanto de entrada como de salida, como consecuencia de

la crisis financiera y económica que ha provocado las restricciones en el acceso a la financiación y la reducción en los beneficios empresariales.

EVOLUCIÓN DE LA IED DEL EXTERIOR EN ESPAÑA EN 2010

En 2010, España se configuró como noveno mayor receptor de IED dentro de la OCDE avanzando 10 posiciones respecto a un año antes según datos de la propia Organización. Esta mejora de su posicionamiento se da, sin embargo, en un contexto en el que los flujos de entrada de IED en España se han reducido un 5% el año pasado hasta situarse en los 11.637 millones de euros de acuerdo con los datos de Ministerio de Industria, Turismo y Comercio (MITyC). No obstante, esta caída interanual en la IED (en términos

brutos) en nuestro país es de menor magnitud que la verificada en 2009 (-58,5%) y vendría asimismo justificada por la inestabilidad de los mercados de capitales, la reducción de los beneficios empresariales, la todavía persistente restricción en el acceso a la financiación y la incertidumbre relativa al proceso de recuperación económica de nuestro país, que afecta de manera negativa a las decisiones corporativas en materia de inversión.

La IED recibida por España en 2010 disminuyó un 5% respecto al año anterior

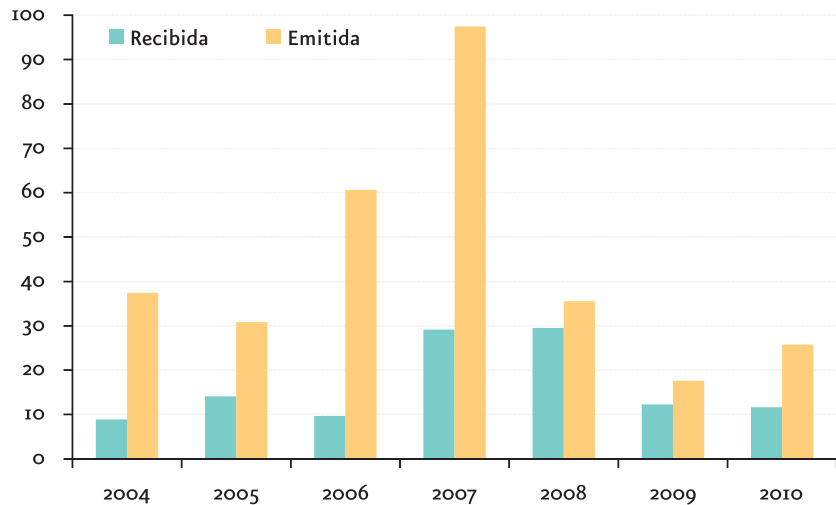
Según Invest in Spain, el principal componente del total de la inversión bruta productiva fueron las ampliaciones de empresas extranjeras ya establecidas en nuestro país, que con 6.694 millones de euros de inversión representan un 57,5% del total y supone un crecimiento respecto al pasado año del 31,5%. Por su parte, las adquisiciones de empresas, tradicionalmente la forma más común de inversión extranjera, supusieron el 40,9%. Las constituciones de nuevas empresas representaron tan sólo un 1,6% del total en 2010.

Países

En 2010, la inversión en España provino de los países más avanzados y desarrollados del planeta. Así, la práctica totalidad procedió de los países OCDE, que sumaron el 95,9% del total. Desde un punto de vista geográfico, destaca la fuerte concentración, siendo los principales inversores Países Bajos (38,6% del total), Francia (16,1%), Luxemburgo (15,3%) y Reino Unido (12,8%). Estos cuatro países aglutinaron un 82,8% de la IED en España. Cabe señalar que Holanda y Luxemburgo suelen liderar la lista de los países extranjeros que invierten en España debido a que son utilizados como plataformas desde las que realizar inversiones internacionales de países terceros.

Inversión extranjera directa de España

(miles de millones de euros)



Fuente: elaboración propia a partir de MITyC y DatainveX.

Es necesario destacar la presencia de otros países no europeos entre los 20 primeros inversores: Corea del Sur, Estados Unidos, Japón, México o Nueva Zelanda.

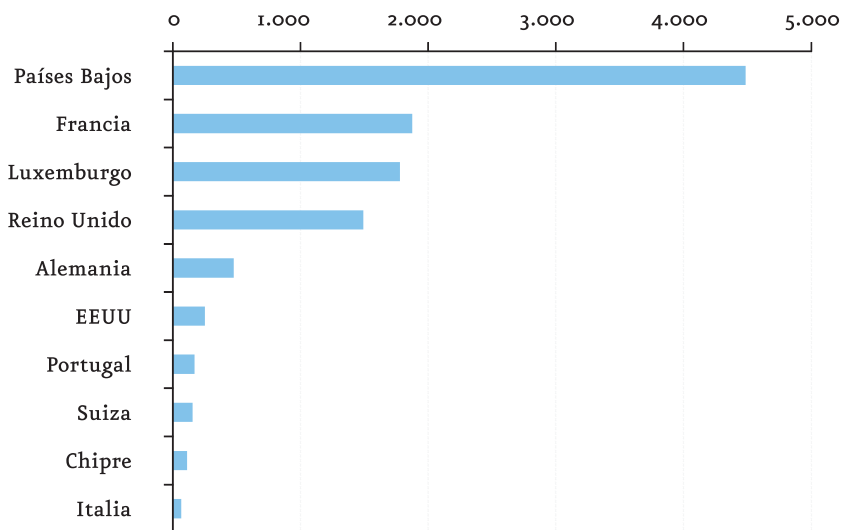
Sectores

El principal sector de actividad de la IED en 2010 fue el inmobiliario, con 1.979 millones de euros, un 17% del total. Llama la atención que sea este sector el líder, dado el deterioro que ha sufrido el sector inmo-

liario a nivel global y especialmente en nuestro país. El incremento registrado puede deberse a la importante bajada que han sufrido los precios, lo que hace que los bienes inmuebles sean más asequibles. Desde el primer trimestre de 2008, la caída en términos reales se sitúa, en media, por encima del 20%, siendo superior en los grandes municipios de la costa, donde los descensos llegan a alcanzar el 40%. Cabe destacar que más del

Principales países de origen de IED en España en 2010

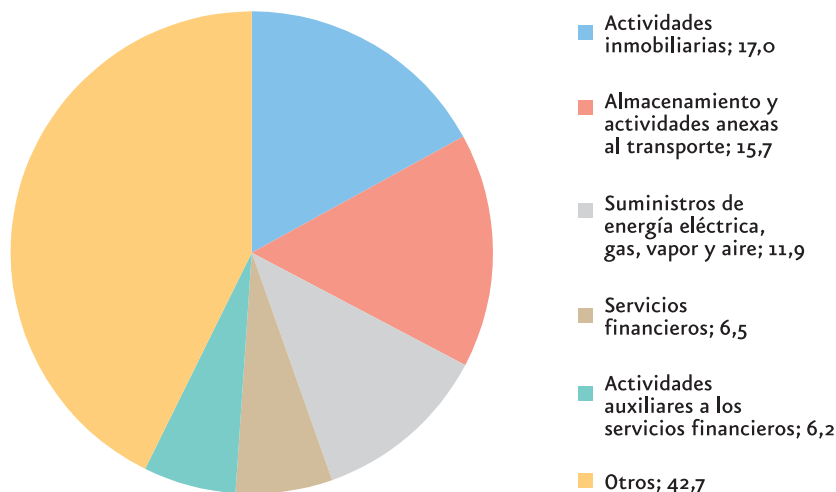
(millones de euros)



Fuente: elaboración propia a partir de MITyC y DatainveX.

Distribución sectorial de la IED en España

(%)



Fuente: elaboración propia a partir de MITyC y Datainvest.

50% de las inversiones provino de tan sólo dos países: Francia y Reino Unido.

El segundo sector que más inversión atrajo fue el de almacenamiento y actividades anexas al transporte, con 1.828 millones de euros, un 15,7% del total. Le sigue el sector de los suministros de energía eléctrica, gas, vapor y aire (1.382 millones de euros), que registra un crecimiento del 136,7% con respecto al año anterior; sin embargo, aún dista mucho del máxi-

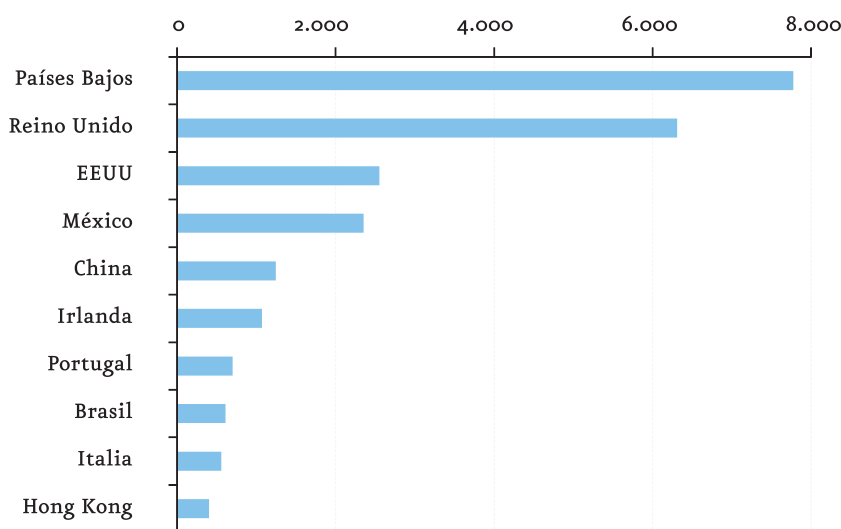
mo histórico alcanzado en 2007, cuando se superaron los 18.171 millones de euros.

La IED de España en el extranjero se concentra, en su mayor parte, en mercados ya maduros

Estos tres sectores, junto con el de los servicios financieros (la IED recibida por este sector fue de 753 millones de euros), concentran más de la mitad de la inversión recibida por España (51,1%).

Principales países destinatarios de la IED española en 2010

(millones de euros)



Fuente: elaboración propia a partir de MITyC y Datainvest.

EVOLUCIÓN DE LA IED DE ESPAÑA EN EL EXTERIOR EN 2010

Según los datos del MITyC, a lo largo del ejercicio 2010, los flujos de IED española en el exterior ascendieron a 25.795 millones de euros y registraron un incremento del 46,6% respecto al ejercicio anterior. Esta cifra, aunque positiva, es muy inferior a la registrada en 2007, año en el que la inversión de nuestro país en el exterior alcanzó la cifra récord de 97.491 millones de euros.

Países

El principal receptor de las inversiones españolas fue Países Bajos, donde la inversión se disparó y pasó de 362 millones de euros en 2009 a 7.775 millones en 2010 debido a una operación en el sector de las telecomunicaciones. La inversión total en los Países Bajos representó casi un 30,1% del total de la IED española. Cabe señalar que este país ya ocupó en 2007 el primer puesto y, con excepción del pasado año, siempre ha figurado entre los tres primeros países que más IED han recibido porque suele ser utilizado frecuentemente por los inversores españoles como país de tránsito para sus inversiones en otros destinos finales.

Le siguieron Reino Unido, con 6.310 millones de euros (24,5% del total), y Estados Unidos, que concentró tan sólo un 9,9% de la IED española. Este dato contrasta con el registrado en 2009 y 2008, años en los que EEUU fue el principal destino de la inversión española.

A continuación de EEUU se situó México, con 2.352 millones de euros (9,1% del total), seguido por China. Cabe destacar la importancia que está tomando el gigante asiático como destino de la IED de las empresas españolas: mientras que, en 2009, la inversión española directa en este país fue de apenas 100 millones de euros, en 2010, se multiplicó por 12,5 veces y alcanzó los 1.247 millones de euros, lo que representa un 4,8% del total de la IED española. Dos son los mo-

tivos principales que explican este incremento. Por un lado, el fuerte crecimiento que experimentó este país a pesar de la crisis económica global (el PIB de la economía china creció un 9,2% en 2009 y un 10,3% en 2010 según datos del Fondo Monetario Internacional) y sus perspectivas de crecimiento (9,6% para 2011 según la misma fuente) lo hace un destino muy atractivo para la IED. El segundo motivo es la puesta en marcha por parte de la Secretaría de Estados de Turismo y Comercio del Plan Integral de Desarrollo del Mercado Chino (PIDM), China+, con el que se pretende, entre otros objetivos, potenciar la actividad inversora de las empresas españolas en China para forjar una imagen país acorde a nuestro potencial.

Llama la atención que la actividad inmobiliaria haya sido el sector que mayor inversión haya atraído

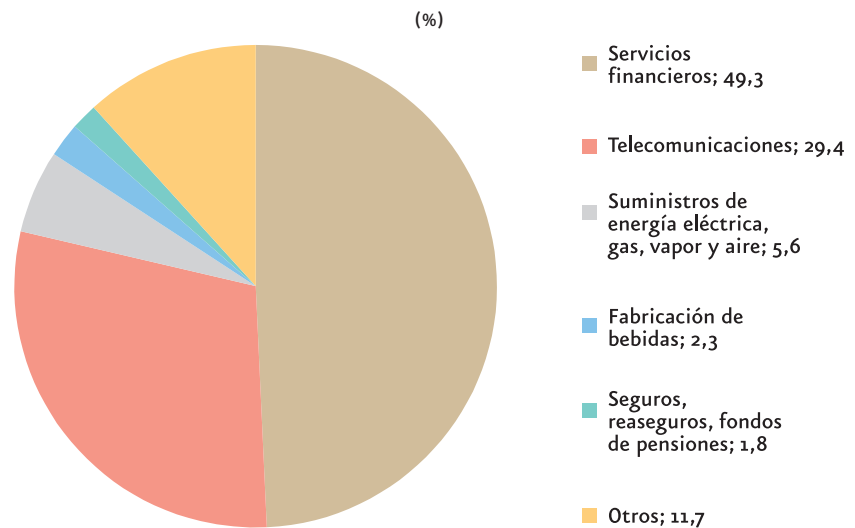
Sectores

En 2010, la inversión española en el extranjero se volvió a concentrar un año más en el sector financiero, que representó un 49,3% del total del volumen invertido ese año. Así, se invirtieron 12.710 millones de euros, lo que representa un incremento del 81,6% respecto del año anterior. El Reino Unido, EEUU y México concentraron el 75% de la inversión. El sector de las telecomunicaciones, con 7.579 millones de euros (29,4% del total de la IED española), arrebató el segundo puesto al sector de la energía, que movilizó 1.438 millones de euros (5,6%) y fue relegado al tercer puesto. Por su parte, la fabricación de bebidas y seguros ocuparon el cuarto y quinto puesto con una inversión de 588 millones de euros (2,3%) y 457 millones de euros (1,8%), respectivamente.

PERSPECTIVAS PARA 2011

La crisis económica y financiera ha lastrado de manera significativa las inversiones extranjeras en España

Principales sectores destinatarios de la IED española en el exterior en 2010



Fuente: elaboración propia a partir de MITyC y Datainvest.

como consecuencia de las dudas que existen sobre la recuperación económica de nuestro país. A pesar de los datos registrados en 2009 y 2010, las perspectivas para el año 2011 son positivas según el *Barómetro del clima de negocios en España*, elaborado por Invest in Spain. Este estudio, que ya tratamos en el número de marzo de *Empresa Global*, afirma que más del 70% de las empresas extranjeras entrevistadas se plantea aumentar o mantener sus inversiones en España, porcentaje que está por encima del registrado el año anterior. Entre los factores que pueden contribuir

al crecimiento de la IED extranjera en nuestro país se encuentran las reformas estructurales económicas realizadas recientemente: reestructuración del sistema bancario, flexibilización del mercado laboral y reforma del sistema de pensiones.

También se espera que la inversión española en el exterior crezca al mejorar las condiciones de acceso a la financiación y gracias a la intensificación en el proceso de recuperación de la economía mundial. No obstante, todavía persisten factores de riesgo que pueden condicionar la emisión de inversión directa en el exterior ::

FUENTE DE LOS DATOS

Generalmente, la fuente oficial que se encarga de proveer las estadísticas de inversión extranjera directa de un Estado suele ser su banco central. Éste también es el caso en nuestro país: los datos proporcionados por el Banco de España son los que sirven de base para la construcción de las estadísticas por parte de la OCDE.

No obstante, para el caso particular de España, el detalle del flujo de inversión de las empresas de un país o de un sector lo proporcionan las estadísticas del Registro de Inversiones Exteriores (RIE), dependiente del MITyC. Por el contrario, las estadísticas de balanza de pagos del Banco de España tan sólo distinguen entre «instituciones financieras» y «otros sectores residentes», sin proporcionar detalle alguno sobre el país de origen de la inversión. Por este motivo, y aunque la serie del RIE no tenga en cuenta los flujos de financiación entre una matriz y su(s) filial(es) -esto es, la financiación entre empresas del mismo grupo- ni la reinversión de beneficios, hemos optado por presentar la información que publica esta serie al ser más detallada por país de recepción-origen y por sector.